



RAPPORT D'ACTIVITE 2023-24



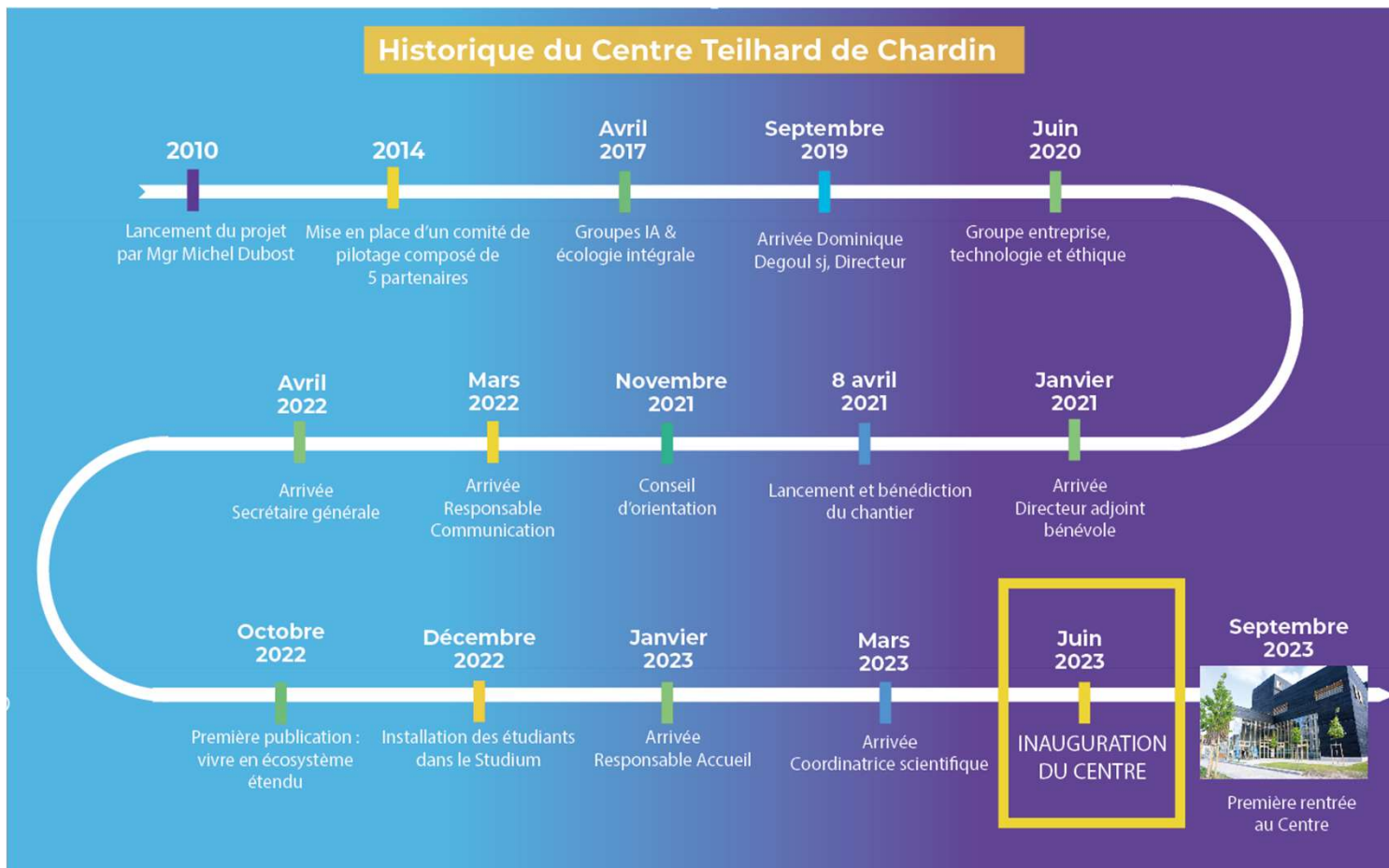
Juin 2023 / Juin 2024

12 rue Francis Perrin, Plateau de Saclay, 91190 Gif-sur-Yvette
<https://centreteilharddechardin.fr/>

Le CTDC : de 2010... à son inauguration



Historique du Centre Teilhard de Chardin



La double vocation du Centre Teilhard de Chardin :



Une double-vocation :

- **Faire dialoguer sens et sciences** : pour contribuer à la fraternité dans un monde complexe, la raison d'être du Centre Teilhard de Chardin est d'aider les acteurs du monde scientifique et technique à réfléchir sur le sens de leur profession (actuelle, et future pour les étudiants), l'éthique de leurs recherches et travaux, les conséquences écologiques de l'activité humaine ainsi que sur les questions spirituelles liées au développement scientifique et technologique.
- **Animer la vie spirituelle du plateau de Saclay**, en accueillant les activités des communautés chrétiennes étudiantes et offrant à ceux qui le souhaitent un lieu de ressourcement et de prière.

Deux textes fondateurs :

- La raison d'être du CTDC (2021, actualisée en mars 2024)
- La charte du Conseil d'Orientation du CTDC (début 2022).

Pour mieux faire percevoir sa mission, le « Conseil scientifique » a choisi de se nommer « Conseil d'orientation » à compter de mi-2024; sa charte demeure quant à elle inchangée

Dès sa première année, le site a été ouvert au public en continu, du lundi au vendredi

Le projet architectural : espaces et fonctions



Après la livraison du bâtiment en mai 2023, la quasi-totalité des réserves ont été levées pendant l'année 2023-24. Tous les espaces intérieurs étaient en service en juin 2023 : espace de conférence, espaces de convivialité, cuisine, salles de réunion, chapelle, appartement de la communauté jésuite, colocation de 12 chambres

Cette première année a permis l'appropriation du bâtiment pour ses différents usages, la mise en place de finitions et équipements ainsi que l'aménagement des abords.

Surface totale :

1600 m²

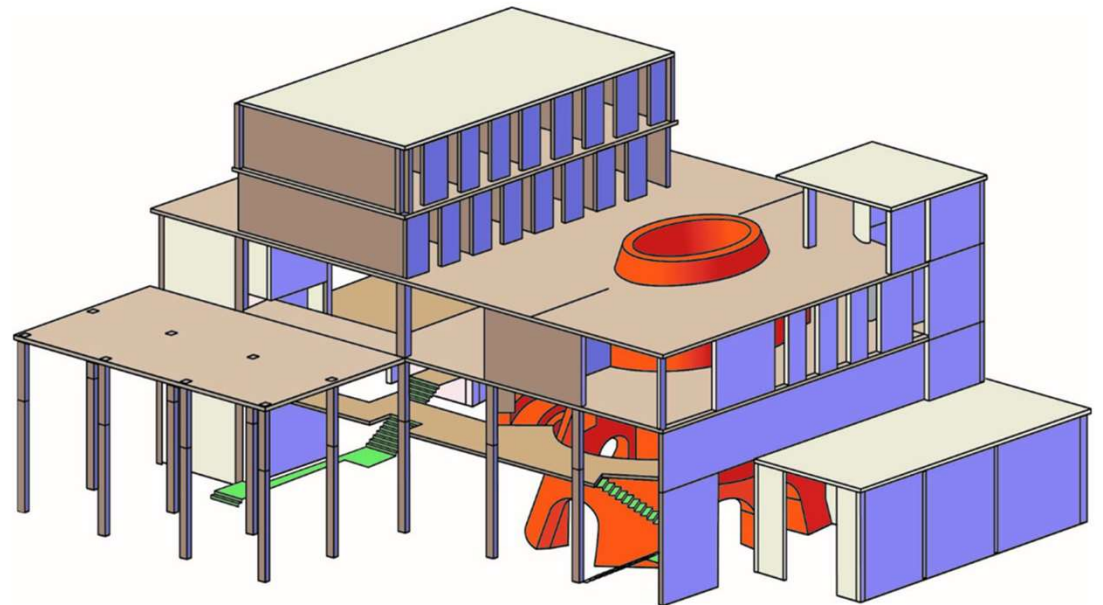
Matériaux, conception, fonctions... : des espaces conçus pour favoriser le dialogue, ouvrir vers l'extérieur et respecter l'environnement

Durée des travaux :

23 mois

Budget de la construction :

8 millions d'euros





Une belle réalisation





Activités du Centre en 2023-24 :

- Sens et sciences en dialogue
- Développement des activités



Sens et sciences en dialogue : Sciences et technosciences, philosophie, éthique, spiritualité

Face aux défis actuels, des grands thèmes :

IA, écologie intégrale, relations entre science et foi, sciences et entreprises, science et société, Teilhard de Chardin...

Des formes variées de propositions :

Conférences, table-rondes, débats, rencontres avec des auteurs ou experts, formations

Pour qui et comment ?

- Chercher à atteindre des publics diversifiés :

Professionnels (recherche, entreprises, ...), étudiants, grand public (proche ou à distance)

- Des propositions ouvertes à tous, quelles que soient les convictions religieuses et spirituelles

- Avec un pari :

Associer présentiel et distanciel

Le Conseil d'Orientation * ... et les groupes de réflexion



Dominique
DEGOUL
Directeur



Eric
CHARMETANT
Docteur en
philosophie



Etienne
KLEIN
Philosophe des
sciences



Dominique
LAMBERT
Physicien et
philosophe



Thierry
MAGNIN
Physicien et
théologien



Ines
SAFI
Physicienne en
mécanique
quantique



Philippe
TROUCHAUD
Dirigeant Cyber
Intelligence



Groupe de réflexion « Intelligence artificielle »

Bertrand THIRION

Groupe de réflexion « Entreprise, Technologie & Ethique »

Hugues DUNOYER

Groupe de réflexion « Ecologie Intégrale »

Bruno DUFAY

Groupe de réflexion « Teilhard de Chardin »

Jean-Charles COINTOT

* Ex-«Conseil scientifique», renommé depuis mi 2024

Le conseil d'orientation regroupe principalement des personnalités scientifiques. Il participe à l'orientation des activités du Centre en accord avec sa raison d'être et en favorise la cohérence d'ensemble.

Les groupes de réflexion permettent de s'enrichir mutuellement et d'apporter une voix originale au débat croisant sciences, philosophie et éthique, spiritualité.

Les groupes invitent aussi des intervenants extérieurs pour enrichir et élargir les approches et les échanges.

Chaque groupe peut assurer la production de divers supports.

Activités du Centre en 2023 – Les événements



2023 en résumé :

- 16 manifestations, dont 5 à l'occasion de l'inauguration
- 3860 participants en présentiel ou distanciel
- 8225 accès aux replays de la chaîne du Centre
- 80 écoutes de podcasts

• Avant l'inauguration, 4 événements portés par les groupes de réflexion

- Sur web et en podcast, de février à avril : **Jusqu' où l'entreprise peut-elle innover ?** (2 février 2023) – **Teilhard de Chardin, toujours dans l'actualité** (23 mars 2023)– **L'homme et la technique : dialectique moderne du maître et de l'esclave** (12 mars 2023) - **Vivre en écosystème étendu** (14 avril 2023)
- 360 participants en présentiel ou en webinar + 850 vues en replay sur la chaîne du Centre.

• L'inauguration

- 5 manifestations (1^{er} au 4 juin + 21 sept. 2023), dont 1 conférence du Conseil scientifique : « **Quelles Lumières pour aujourd'hui : peut-on faire progresser l'idée de progrès ?** »
- Près de 1000 visiteurs sur les quatre journées d'inauguration + 2000 accès au replay de la chaîne du Centre

• Après l'inauguration (septembre / décembre 2023), 7 événements

- 2 Conférences du Conseil Scientifique : **L'évolution du travail humain à l'heure de l'intelligence artificielle** (21/9) - **L'actualité de la pensée de Teilhard de Chardin** (23/11)
- 3 autres événements en soirées (présentiel + distanciel) : **Regards croisés sur la Lumière** (conférence / 5/10) - **Rendre nos villes durables pour tous** (en partenariat avec le CCFD : 7/12) - **Rencontre avec M. Prats, biographie de Teilhard (soirée-concert : 14/12)**
- **Accueil d'une journée de colloque (24/11)**, en partenariat avec Facultés Loyola Paris dans le cadre du 1er Congrès international des Lusophonies Ouvertes
- **Journées du patrimoine (septembre)** : portes ouvertes, avec visites du centre et concert
- Environ 2500 participants en présentiel ou distanciel, + 5375 accès aux replays de la chaîne du Centre

Activités du Centre au 1^{er} semestre 2024



Une intensification des propositions depuis début 2024 :

- 12 évènements sur 6 mois, soit autant que sur tout 2023 (hors inauguration)
- Des formes et thèmes qui se diversifient, afin d'intéresser des publics divers; en présentiel et/ou à distance

• 2 conférences du Conseil scientifique

- Science et religion en terre d'islam (7 mars – 600 inscrits et 750 vues en replay) - La science face à la défiance (25 avril – 180 inscrits et 350 vues en replay)

• 1 cycle de formation

- IA et doctrine sociale de l'Eglise (cycle sur 4 soirées en février-mars - 50 inscrits)

• 6 soirées autour d'intervenants (« Rencontres avec », table-rondes, soirée d'échange)

- « Rencontres avec » : G Koenig, auteur de Humus (2 avril : 250 inscrits et 400 vues en replay) - M Grassin : Face aux crises, remettre de la vie dans les organisations (27 mai – 70 inscrits et 200 vues en replay)
- Table-rondes et soirée d'échange : L'IA est-elle compatible avec la RSE (12 mars : 150 inscrits et 350 vues en replay) - La notion de progrès chez Teilhard de Chardin (4 juin : 230 inscrits – 450 vues en replay) - Sports et sciences (5 juin, soirée « Holy Games » : 160 inscrits et 300 vues en replay) – L'écologie intégrale selon Teilhard de Chardin (25 juin : 80 inscrits – 350 vues en replay)

• 1 atelier participatif

- « la bataille de l'IA » (29 mai – une dizaine de participants)

• 2 autres évènements :

- Journée portes ouvertes (2 juin, avec visites, concert, ateliers... - 250 participants) - Concert (27 avril – 80 participants)

Première année : évolution de l'activité (hors pastorale)



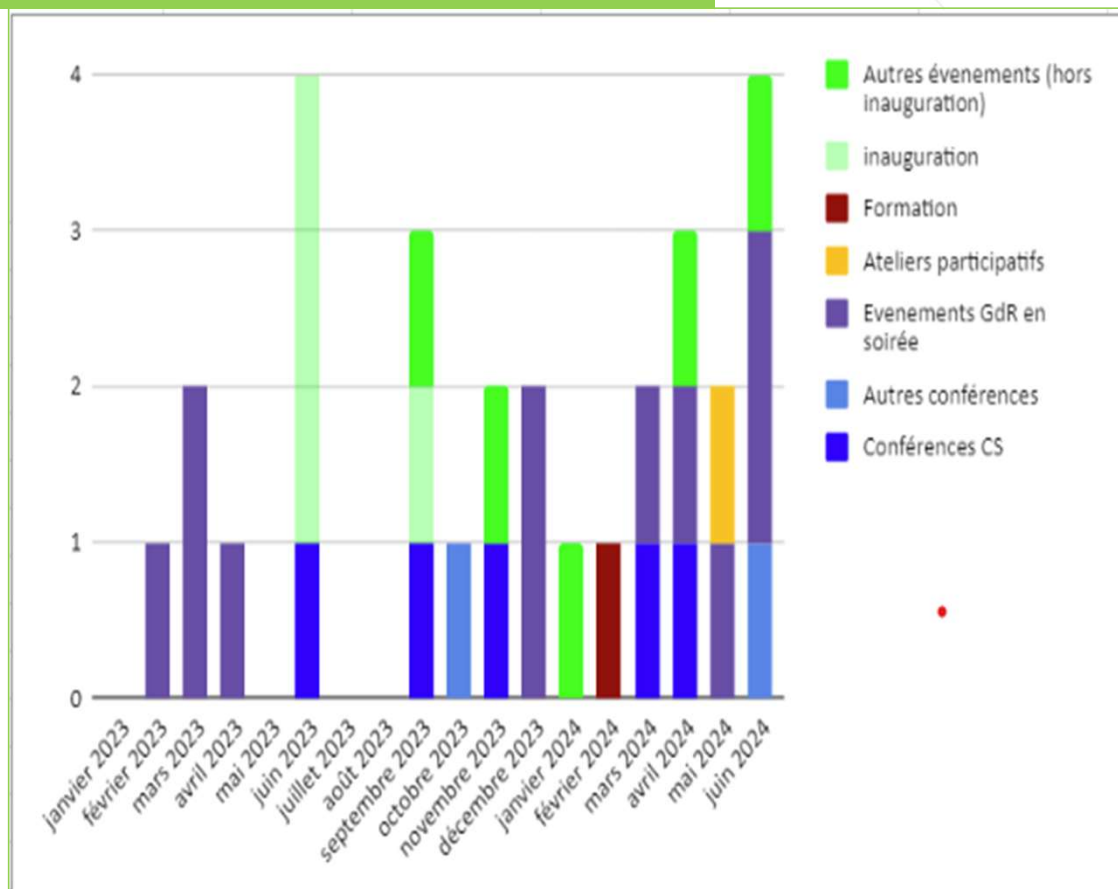
Au fil de l'année 2023-24, une intensification et diversification des évènements proposés :

- 11 évènements (hors inauguration) sur 2023
- 12 évènements sur le 1^{er} semestre 2024

Un public majoritairement en distanciel, voire replay

5 conférences portées par le Conseil scientifique (renommé Conseil d'Orientation mi-2024) ;

et une forte implication des groupes de réflexion depuis fin 2023 dans la proposition et l'organisation de rencontres, soirées, débats





Ouverture et accueil en 2023-24 :

- Ouverture et accueil sur le site
- Faire connaître, inviter, diffuser

Première année : ouverture et accueil



Ouverture en continu en semaine, dès septembre 2023 : du lundi au vendredi sauf vacances scolaires, grâce à une équipe d'accueil surtout bénévole. Visites : un nombre de visiteurs modeste mais régulier; stimulé notamment après publications d'articles dans la presse

Bonnes **relations institutionnelles locales** (mairie, EP Saclay, ...) et vers des partenaires (Facultés Loyola Paris, Bernardins, ICP...)

L'espace convivial du Rez-de-chaussée : fréquentation régulière (étudiants) entre 12h et 14h ou fin d'après-midi. Appropriation rapide du lieu notamment par les communautés chrétiennes étudiantes, surtout celles des grandes écoles les plus proches

Un espace **bibliothèque** (850 livres) pour prêts ou pour consultation sur place

Plusieurs **journées « portes ouvertes »** pendant des week-ends : inauguration (juin 2023, journées du patrimoine (septembre 2023), 1^{er} anniversaire (juin 2024). A chacune de ces occasions, des visites, ateliers, concerts, Entre 160 et 300 visiteurs pour chacune de ces « portes ouvertes »

Possibilités de **location d'espaces ou salles**

Une notoriété locale soutenue par la présence sur les réseaux sociaux et via la newsletter (la plupart des indicateurs sont en progression)

Faire connaître, inviter, diffuser

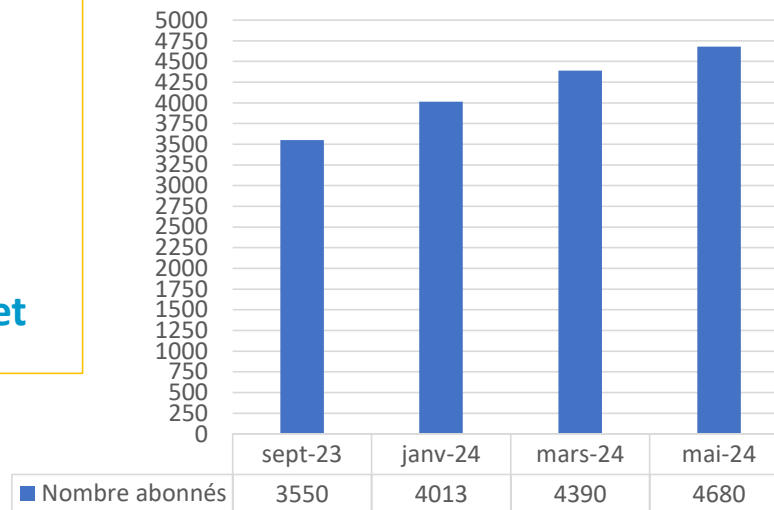


Evolution du nombre d'abonnés à la newsletter : **près de 5000 abonnés**

Une newsletter mensuelle

Site Web

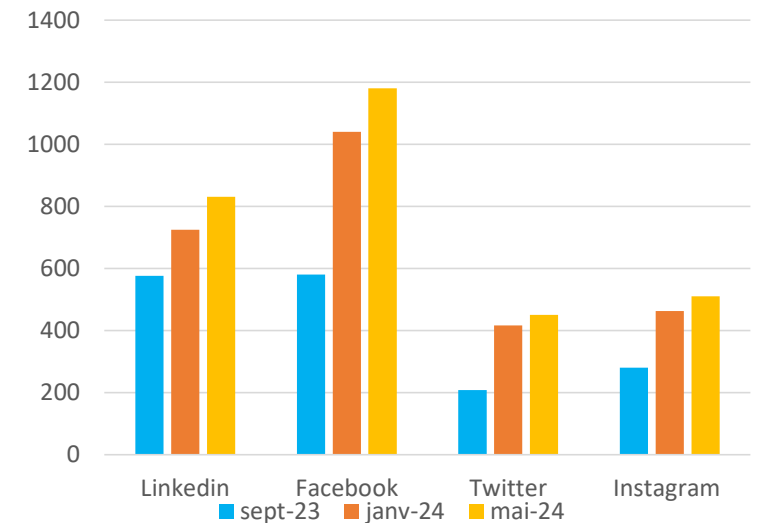
Réseaux sociaux et chaîne Youtube



Et aussi :

- voies locales plus classiques
- relations media
- partenariats

Evolution du nombre d'abonnés sur les réseaux sociaux : **près de 3000 abonnés au total**



Le CTDC dans les media



- Une cinquantaine à l'inauguration (International, national, local : AFP, Le Figaro, La Croix, KTO, Les Echos, Le Monde, Vatican News, Radio Vatican, Le Parisien...)



- Une dizaine entre septembre 2023 et mi-2024 (Le Point, La Vie, Le Monde, presse spécialisée architecture, reportage KTO, Paris Notre Dame...)





Présence spirituelle et pastorale en 2023-24 :

- Activité pastorale et présence d'Eglise
- La colocation

Activité pastorale et présence d'Eglise



Pas de clocher visible... mais :

- **Communautés chrétiennes étudiantes**, en particulier celles de Centrale -Supélec et de l'ENS Paris-Saclay
- **Relations avec les paroisses du secteur**
- **Messes, notamment le dimanche soir**, prolongées par un repas partagé (3 messes/semaine, hors vacances scolaires)
- **Présence de 3 jésuites**
- **« Labos Chrétiens en Grandes Ecoles »** (janvier 2024)
- Une **formation** des Facultés Loyola Paris localisée au CTDC (déc. 2023)



Environ 160 étudiants fréquentent régulièrement le Centre

+ Expositions : « Teilhard de Chardin » (sept. 2023 – janvier 2024); « Ensemble construisons la Terre » (février 2024-Juin 2024)

+ Relations avec d'autres spiritualités

Teilhard de Chardin, scientifique et théologien : mieux le faire connaître au travers d'un groupe de réflexion, des expositions, de plusieurs webinaires et rencontres pendant l'année 2023-24

La colocation



12 étudiants colocataires

Une vie de colocation pendant un an : une aventure de fraternité et une dimension pastorale

Un engagement des colocataires pour des appuis à la vie du CTDC : appuis pour des événements, communication, préparation et animation de messes, apports d'avis et idées, compte-rendus, entretien du jardin, ...

Une ressource financière externe stable pour le Centre

Renouvellement chaque année

Pour l'année 2023-24 (2eme promotion), les étudiants étaient d'horizons diversifiés :

ENS Paris-Saclay, CentraleSupélec, AgroParisTech, Polytech Paris-Saclay, Telecom Sud Paris, Polytechnique

Juillet 2024





Moyens, partenariats

Equipe et partenaires



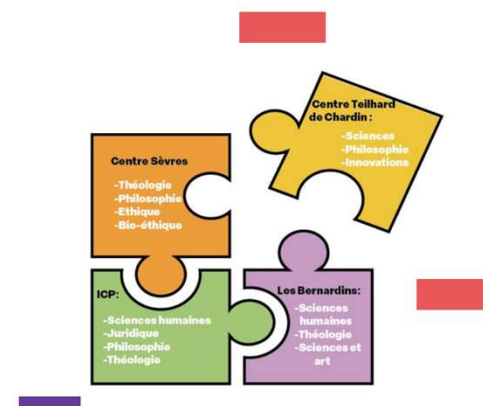
L'équipe : une organisation mixte salariés / bénévoles,

qui a évolué début 2024 :

- Un directeur et une directrice adjointe / activités (temps partiels, bénévole et salarié)
- Autres fonctions salariées : secrétaire générale, responsable communication, appuis logistiques (+ 1 apprentie communication)
- Autres fonctions bénévoles : référents finances, bâtiment, appui communication; responsable accueil; responsables des 4 groupes de réflexions; conseil d'orientation

Partenariats :

- Partenaires fondateurs : Compagnie de Jésus ; diocèses de Paris, Evry, Versailles et Nanterre
- Fondation de Montcheuil
- Bernardins, Facultés Loyola Paris, Institut Catholique de Paris
- Autres acteurs (sur sujets ou projets)



Moyens et charges

Ressources propres :

- Dons
- Ressource propre stable : la colocation
- Autres ressources complémentaires, en démarrage : locations de salles et d'espaces (tarifs établis fin 2023); produits liés à certaines activités (en démarrage)

Pas de subventions publiques

Charges : sur 7 mois en 2023 pour le fonctionnement et l'informatique; une activité et une équipe en démarrage ; des coûts 2023 spécifiques de démarrage et à l'occasion de l'inauguration

Un soutien financier apporté par les partenaires fondateurs : Compagnie de Jésus; diocèses de Paris, Evry, Versailles et Nanterre

Merci à tous nos donateurs !

Juillet 2024

Comptes 2023



- Charges courantes et entretien
- Charges de personnel
- Communication
- Informatique, multimedia



Compte d'exploitation 2023 (année civile) :

Ressources : 412 K€, dont :

- Ressources propres : 112 K€ (locations, dons, autres)
- Apports des partenaires fondateurs : 300 K€

Charges : 412 K€, dont :

- Fonctionnement, maintenance, petit équipement : 143 K€ (frais de démarrage + charges courantes sur 7 mois)
- Informatique, multimédia : 50 K€
- Ressources humaines (hors bénévolat) : 131 K€
- Communication, activités (dont inauguration) : 88 K€

**MERCI
POUR VOTRE
SOUTIEN !**

